

# دستور عمل صدور کارت بهداشت

کد دستور عمل: ۱۸۰۳۹۲۰۸

## دستور عمل اجرایی صدور کارت بهداشت

### مقدمه

در راستای اجرای مواد ۳۹ و ۴۰ آیین نامه اجرایی قانون اصلاح ماده ۱۳ قانون مواد خوردنی، آشامیدنی، آرایشی و بهداشتی مصوب ۹۲/۳/۱۸ و اجرای برنامه پنجم توسعه و پیرو عقد تفاهم نامه بین وزارت بهداشت، درمان و آموزش پزشکی و معاونت محترم توسعه مدیریت و سرمایه انسانی رییس جمهور به منظور واگذاری خدمات الکترونیک سلامت به دفاتر پیشخوان دولت دستورعمل صدور کارت بهداشت برای متصدیان و کارکنان مراکز تهیه، تولید، توزیع، نگهداری، حمل و نقل و فروش مواد خوردنی، آشامیدنی، آرایشی، بهداشتی و اماکن عمومی توسط این معاونت برای اجرا ابلاغ می گردد. معاونت های بهداشتی دانشگاه ها و دانشکده های علوم پزشکی موظفند در زمینه صدور کارت بهداشت بر اساس این دستورعمل اقدام نمایند.

### ماده ۱: تعاریف

در این دستور عمل اصطلاحات ذیل در معانی بیان شده به کار می روند:

- ۱ - ۴ وزارت: وزارت بهداشت، درمان و آموزش پزشکی، دانشگاه ها و دانشکده های علوم پزشکی تابعه؛
- ۱ - ۴ - ۲ دفاتر پیشخوان دولت: به دفاتری گفته می شود که با هدف تمرکز زدایی و افزایش بازدهی در سرعت و کیفیت خدمات کشوری به منظور ارائه بخشی از خدمات سازمان های دولتی، به شکل الکترونیکی در نقاط شهری و روستایی تشکیل می گردد.
- ۱ - ۴ - ۳ اماکن عمومی: اماکن عمومی شامل محیط های کار در وزارتخانه ها، موسسات و شرکت های دولتی و غیر دولتی، شهرداری ها و سازمان های وابسته، موسسات و نهاد های غیردولتی، مراکز بهداشتی درمانی، مراکز آموزشی و تربیتی و پرورشی، پرورشگاه، استخرهای شنا، پایانه های مسافری، راه آهن، فرودگاه و قطارهای مسافری، وسایل حمل و نقل عمومی شهری و بین شهری، آرایشگاه های مردانه، سالن های آرایش زنانه و کلینیک های زیبایی، مهمان خانه ها، سالن ها و باشگاه های ورزشی، غسلخانه، آرامستان ها، گرمابه های مردانه و زنانه، خوابگاه های دانشجویی و مراکز آموزشی، مراکز نظامی و انتظامی (پادگان ها، مجتمع های مسکونی و منازل سازمانی)، مجتمع های بهزیستی، مسافر خانه ها، هتل ها، مهمانپذیرها، متل ها، پانسیون ها، مراکز تفریحی و پارک ها، زندان ها، مراکز نگهداری سالمندان، اردوگاه ها و مراکز تجمعی، سالن های تئاتر و سینما، فرهنگسراها، مجتمع های

بهداشت محیط	مرکز سلامت محیط و کار	۱۸۰۳۹۲۰۸	شماره دستور عمل
	تاریخ بازنگری بعدی		تاریخ ابلاغ
معاون بهداشت وزیر بهداشت، درمان و آموزش پزشکی			صادر از
<a href="http://markazsalamat.behdasht.gov.ir">http://markazsalamat.behdasht.gov.ir</a>	آدرس وب سایت	۱	صفحه

خدماتی رفاهی و مراکز عرضه سوخت (پمپ های گاز و بنزین)، مساجد و اماکن متبرکه، مراکز خدمات آمبولانس، سرویس های بهداشتی عمومی، مراکز دفع پسماند و مانند آن ها؛

۱-۳-۱- مراکز بهداشتی درمانی: مراکز بهداشتی درمانی شامل بیمارستان ها، زایشگاه ها، مطب ها، درمانگاه ها، کلینیک ها، مراکز مشاوره پزشکی، مراکز بهداشتی درمانی شهری روستایی، پایگاه های بهداشتی، خانه های بهداشت، دفاتر خدمات پرستاری، لابراتوار دندانسازی، داروخانه ها، مراکز کار با اشعه، آزمایشگاه های تشخیص طبی، مراکز توان بخشی، مراکز جراحی محدود، بخش-های تزریقات و پانسمان، آسایشگاه های معلولین، طب هسته‌ای، فیزیوتراپی، رادیوتراپی، رادیولوژی و مانند آن ها؛

۱-۳-۲- مراکز آموزشی و تربیتی: مراکز آموزشی و تربیتی شامل مدارس، آموزشگاه ها، حوزه‌های علمیه، دانشکده ها و دانشگاه ها، هنرستان ها، مراکز تربیتی شبانه روزی، ندامتگاه ها، مهدهای کودک، روستامهدها، مهدهای قرآنی، مراکز نگهداری معلولین ذهنی و مانند آن ها؛

۱-۴- مراکز تهیه، تولید، توزیع، نگهداری، حمل و نقل و فروش مواد خوردنی، آشامیدنی، آرایشی و بهداشتی: این مراکز شامل مکانهای پذیرایی و تفریحی بین راهی، عطاری، بقالی، خواربار فروشی، رستوران، چلوکبابی، سلف سرویس، تالار پذیرایی، کافه قنادی، انواع شیرینی فروشی و کارگاه های شیرینی پزی، سوپر مارکت، لبنیات فروشی، فروشگاههای بزرگ و زنجیره‌ای، فروشگاههای گوشت قرمز و سفید، فرآورده‌های خوراکی آبزیان، میگو، طیور، زنبور عسل، آرایش خوراک دامی و مواد پروتئینی، آشپزخانه ها (کترینگ ها)، کبابی، حلیم پزی، آشپزی، کله پزی، جگرکی، سیراب و شیردان، اغذیه و ساندویچ، پیتزا، مرغ سوخاری، چاپخانه، قهوه خانه، رستورانهای سنتی، آبمیوه، بستنی سازی و فروشی، بوفه، میوه و سبزی فروشی، میادین توزیع میوه و تره بار، مراکز طبخ و آبدار خانه وزارت خانه‌ها، موسسات و شرکتهای دولتی و غیر دولتی، شهرداریها سازمانهای وابسته، نانوائی ها و انواع مراکز تهیه و عرضه نان، کارگاه ها و کارخانجات تولید انواع مواد غذایی و بسته بندی آن، سیستم های تامین آب آشامیدنی (منبع، مخزن، تصفیه خانه و شبکه توزیع)، مؤسسات ارائه خدمات پذیرایی و کرایه ظروف و وسایل پذیرایی، آشپزخانه و سلف سرویس کارخانجات صنعتی، کارگاهها و کارخانجات و اماکن تولید یخ و آب شرب، سرد خانه های نگهداری مواد غذایی، انبارهای نگهداری مواد غذایی، نبات و آبنبات پزی، قند ریزی، حلوا سازی، عصاره گیری (آبغوره، آبلیمو، تهیه ترشیجات و عرقیات)، سبزی خرد کنی، کانتینرها و کانکس‌های ثابت و واحدهای سیار تهیه و عرضه مواد غذایی، عرضه خشکبار، وسائط حمل و نقل مواد غذایی، لبنیات

شماره دستور عمل	۱۸۰۳۹۲۰۸	مرکز سلامت محیط و کار	بهداشت محیط
تاریخ ابلاغ		تاریخ بازنگری بعدی	
صادر از	معاون بهداشت وزیر بهداشت، درمان و آموزش پزشکی		
صفحه	۲	آدرس وب سایت	<a href="http://markazsalamat.behdasht.gov.ir">http://markazsalamat.behdasht.gov.ir</a>

سازی، کشتک سابی، اماکن دامی، صنایع وابسته به دام مبادی ورودی مواد مشمول این آیین نامه، بازارچه های مرزی، بازارهای هفتگی و فصلی و مانند آنها؛

۱-۴-۱- اماکن دامی: مراکز، اماکن و واحدهای نگهداری، تکثیر و پرورش دام شامل هر نوع از حیوانات اهلی، طیور، آبزیان، زنبور عسل، کرم ابریشم، حیوانات آزمایشگاهی و پوستی، حیوانات باغ وحش، چراگاه ها، مراتع، آبشخورها و صیدگاه ها؛

۲-۴-۱- صنایع وابسته به دام: کشتارگاه ها، کارگاه ها، کارخانه ها، مراکز تولید، تهیه، آماده کردن مواد خام دامی، سرد خانه های مواد پروتئینی با منشاء دامی، مراکز جمع آوری شیر و عسل، کارخانه های تولید خوراک دام، انبارهای نگهداری مواد اولیه خوراک دام و یا خوراک آماده دام و کارخانه های جوجه کشی؛

۱ ۵ - آیین نامه: منظور آیین نامه اجرایی قانون اصلاح ماده ۱۳ قانون مواد خوردنی، آشامیدنی، آرایشی و بهداشتی مصوب ۹۲/۳/۱۸ می باشد.

۱ ۶ - دست اندر کار مواد غذایی: هر شخصی است که به طور مستقیم با مواد غذایی بسته بندی نشده، تجهیزات مواد غذایی و ظروف و لوازم یا سطوح در تماس مستقیم با مواد غذایی آماده مصرف ارتباط دارد.

۱ ۷ - وسائط حمل و نقل: به وسایط نقلیه حامل مواد خوردنی، آشامیدنی، آرایشی و بهداشتی گفته می شود.

۱ ۸ - کارت بهداشت: کارتی است که برای افراد مشمول آیین نامه، مطابق دستورالعمل معاونت بهداشت وزارت صادر می شود.

۱ ۹ - مسئول بهداشت محل: رییس مرکز بهداشت استان و شهرستان.

۱ ۱۰ - واحد صنفی: هر واحد اقتصادی که فعالیت آن در محل ثابت یا وسیله سیار باشد و توسط فرد یا افراد صنفی دایر شده باشد، واحد صنفی شناخته می شود.

بهداشت محیط	مرکز سلامت محیط و کار	۱۸۰۳۹۲۰۸	شماره دستور عمل
	تاریخ بازنگری بعدی		تاریخ ابلاغ
معاون بهداشت وزیر بهداشت، درمان و آموزش پزشکی			صادر از
<a href="http://markazsalamat.behdasht.gov.ir">http://markazsalamat.behdasht.gov.ir</a>	آدرس وب سایت	۳	صفحه

## ماده ۲: افراد مشمول اخذ کارت بهداشت

مراکز تهیه، تولید، توزیع، نگهداری، حمل و نقل و فروش مواد خوردنی، آشامیدنی، آرایشی و

### بهداشتی

۱-۲- کلیه متصدیان، مدیران و کارکنان مراکز تهیه، تولید، توزیع، نگهداری، حمل و نقل و فروش مواد خوردنی، آشامیدنی، آرایشی و بهداشتی شاغل در واحدهای صنفی و سنتی، کارخانجات و کارگاه های صنعتی مواد غذایی و آشامیدنی، دست اندر کاران مواد غذایی کلیه کارخانجات و کارگاه های صنعتی، ادارات، وزارتخانه ها، دستگاه های دولتی و خصوصی و کشتارگاه ها ملزم به اخذ کارت بهداشت می باشند.

۱-۱-۲- اشخاصی مانند صندوقدار، باغبان، نگهبان و افرادی که در مراکز تهیه، تولید، توزیع، نگهداری، حمل و نقل و فروش مواد خوردنی، آشامیدنی، آرایشی و بهداشتی شاغل بوده ولیکن با مواد خوردنی، آشامیدنی، آرایشی و بهداشتی تماس ندارند مستثنی از لزوم اخذ کارت بهداشت می باشند.

۲-۱-۲- مسئولین برپایی نمایشگاه ها یا بازارهای هفتگی و فصلی مواد غذایی موظف هستند قبل از شروع به فعالیت نسبت به دریافت کارت جهت کلیه کارکنان دست اندر کار مواد غذایی اقدام نمایند.

### اماکن عمومی

۲-۲- کلیه کارکنان شاغل در لانداری بیمارستان ها، مراکز درمانی و اماکن اقامتی، کارکنان مهدکودک، شیرخوارگاه ها و پرورشگاه ها، کارکنان آرایشگاه های مردانه و زنانه و کلینیک های زیبایی، کارکنان Room Service در اماکن اقامتی، کارکنان گرمابه های مردانه و زنانه (ماساژ دهنده و دلاک) و کارکنان کرایه ظروف و وسایل پذیرایی که ارتباط مستقیم با ظروف غذا دارند ملزم به اخذ کارت بهداشت می باشند.

۱-۲-۲- در اماکن عمومی اشخاصی مانند صندوقدار، باغبان، نگهبان، راننده و سایر افراد که در بند ۲-

۲ ذکر نگردیده اند مستثنی از لزوم اخذ کارت بهداشت می باشند.

بهداشت محیط	مرکز سلامت محیط و کار	۱۸۰۳۹۲۰۸	شماره دستور عمل
	تاریخ بازنگری بعدی		تاریخ ابلاغ
معاون بهداشت وزیر بهداشت، درمان و آموزش پزشکی			صادر از
<a href="http://markazsalamat.behdasht.gov.ir">http://markazsalamat.behdasht.gov.ir</a>	آدرس وب سایت	۴	صفحه

### ماده ۳: مدت اعتبار کارت بهداشت

۳-۱- مدت اعتبار کارت بهداشت برای دست اندر کاران مواد غذایی و اشخاصی که در تهیه، فراوری، آماده سازی، طبخ و سرو مواد غذایی اعم از مواد غذایی و آشامیدنی سنتی، صنفی (مانند آش، حلیم، پلو، چلو، خورش، ساندویچ، بستنی، آبمیوه، شیرینی، نان و سایر مواد غذایی که به صورت سنتی و صنفی تهیه و عرضه می گردند) و محصولات غذایی و آشامیدنی صنعتی نقش داشته و با سطوحی که با مواد غذایی آماده مصرف تماس مستقیم دارند به مدت شش ماه می باشد.

۳-۲- مدت اعتبار کارت بهداشت برای سایر اشخاصی که با مواد غذایی تماس مستقیم نداشته و در تهیه، فراوری، آماده سازی و طبخ مواد غذایی نقش ندارند، رانندگان خودروهای حمل و نقل مواد غذایی به مدت یک سال می باشد.

۳-۳- مدت اعتبار کارت بهداشت شاغلین اماکن عمومی که طبق بند ۲-۲ مشمول اخذ کارت می باشند یک سال می باشد.

۳-۴- در صورت مشاهده علائم بیماری در افرادی که دارای کارت بهداشت با مدت اعتبار قانونی هستند، آن افراد باید بنا به تشخیص بازرس بهداشت محیط و پزشک، نسبت به تمدید اعتبار کارت بهداشت اقدام نمایند.

۳-۵- متصدی و مدیران اماکن و مراکز موظفند در صورت مشاهده علائم بیماری قابل انتقال ضمن جلوگیری از ادامه فعالیت افراد مشکوک به بیماری، آن ها را به مراکز بهداشتی درمانی محل هدایت نمایند .

۳-۶- مالک/ مدیر/ متصدی و کلیه کارکنان مراکز و اماکن موظفند قبل از اتمام مدت زمان اعتبار کارت بهداشت نسبت به تمدید آن اقدام نماید. بدیهی است در صورت عدم تمدید به هنگام کارت بهداشت طبق قانون مشمول اخذ جریمه خواهد شد.

۳-۷- در صورت عدم تمدید به موقع کارت بهداشت تنها در موارد زیر و با تایید مسئول بهداشت محیط و رییس مرکز بهداشتی درمانی شهری / روستایی مربوطه فرد مشمول جریمه نمی گردد.

- ابتلا به بیماری که منجر به بستری شدن یا استراحت مطلق گردد( با تایید پزشک مرکز بهداشتی درمانی شهری / روستایی)؛
- فوت بستگان درجه یک؛

بهداشت محیط	مرکز سلامت محیط و کار	۱۸۰۳۹۲۰۸	شماره دستور عمل
	تاریخ بازنگری بعدی		تاریخ ابلاغ
معاون بهداشت وزیر بهداشت، درمان و آموزش پزشکی			صادر از
<a href="http://markazsalamat.behdasht.gov.ir">http://markazsalamat.behdasht.gov.ir</a>	آدرس وب سایت	۵	صفحه

- تغییر نوع شغل؛
- وقفه شغلی؛
- اقدام به موقع (قبل از اتمام تاریخ اعتبار کارت) به منظور انجام مراحل تمدید کارت.

#### ماده ۴: وجود کارت بهداشت در محل کار

کلیه متصدیان و مدیران موظفند کارت بهداشت خود را و سایر کارکنان را در محل فعالیت نگهداری نمایند و هنگام مراجعه بازرسین بهداشت به آن ها ارائه نمایند. عدم ارائه کارت به بازرسین بهداشت محیط به منزله نداشتن کارت می باشد.

#### ماده ۵: الزامات انجام معاینات و آزمایشات بالینی

- ۱-۵- مرجع قانونی انجام آزمایشات بالینی موضوع این دستورعمل، آزمایشگاه های تشخیص طبی مراکز بهداشت شهرستان/ مراکز بهداشتی درمانی شهری / روستایی وابسته به وزارت می باشد.
- ۲-۵- در صورت ارجاع آزمایشات به آزمایشگاه های تشخیص طبی خصوصی، آزمایشگاه های دارای مجوز از وزارت مورد تأیید می باشند.
- ۳-۵- مرجع قانونی انجام معاینات پزشکی موضوع این دستورالعمل کلیه پزشکان شاغل در مراکز بهداشتی درمانی می باشد.
- ۴-۵- پزشک مکلف به انجام معاینه و تکمیل فرم گواهی معاینات و آزمایشات بالینی مذکور می باشد.
- ۵-۵- نصب یا اسکن عکس جدید متقاضی در محل الصاق عکس فرم گواهی معاینات و آزمایشات بالینی الزامی می باشد.
- ۶-۵- کشت مدفوع برای متصدیان و کارکنان دست اندر کار مواد غذایی از نظر سالمونلا و شیگلا الزامی می باشد.

بهداشت محیط	مرکز سلامت محیط و کار	۱۸۰۳۹۲۰۸	شماره دستور عمل
	تاریخ بازنگری بعدی		تاریخ ابلاغ
معاون بهداشت وزیر بهداشت، درمان و آموزش پزشکی			صادر از
<a href="http://markazsalamat.behdasht.gov.ir">http://markazsalamat.behdasht.gov.ir</a>	آدرس وب سایت	۶	صفحه

۷-۵- **آزمایش مستقیم مدفوع** برای کلیه متصدیان و کارکنان مشمول اخذ کارت بهداشت شاغل در مراکز تهیه، تولید، نگهداری، حمل و نقل، توزیع، عرضه و فروش موادخوردنی و آشامیدنی (تماس مستقیم یا غیر مستقیم با مواد غذایی) باید در **سه نوبت** انجام شود.

۸-۵- دریافت نمونه مجدد برای افرادی که تحت درمان بیماری های انگلی و روده ای هستند باید یک هفته بعد از قطع درمان صورت گیرد .

۹-۵- انجام آزمایش مستقیم و کشت مدفوع برای کارکنانی که با مواد خوردنی، آشامیدنی، آرایشی و بهداشتی تماس ندارند، الزام نمی باشد (اشخاصی مانند صندوقدار، باغبان، نگهبان، کارکنان لاندی بیمارستان ها و مراکز درمانی و اماکن اقامتی، کارکنان آرایشگاه های مردانه و زنانه و کلینیک های زیبایی، کارکنان گرمابه های مردانه و زنانه، کارکنان کرایه ظروف و وسایل پذیرایی و آن دسته از کارکنان مهدکودک ها، شیرخوارگاه ها و پرورشگاه ها که با مواد غذایی تماس مستقیم ندارند)

۱۰-۵- علاوه بر آزمایشات مذکور در صورت تشخیص پزشک، انجام سایر آزمایشات بالینی و دستورات درمانی یا تشخیصی برای پیشگیری از انتقال بیماری های واگیر (مانند سل، ایدز، هپاتیت و نظایر آن) الزامی می باشد.

## ماده ۶: هزینه های صدور کارت بهداشت

### ۶-۱- هزینه انجام معاینات و آزمایشات بالینی

دریافت تعرفه های مربوط به معاینه بالینی و انجام آزمایش برابر تعرفه های ابلاغی وزارت است.

### ۶-۲- هزینه صدور کارت بهداشت

دریافت تعرفه صدور کارت بهداشت، جریمه عدم تمدید کارت و شماره حساب های واریزی برابر تعرفه های هیات محترم وزیران و یا قانون بودجه سالانه خواهد بود.

بهداشت محیط	مرکز سلامت محیط و کار	۱۸۰۳۹۲۰۸	شماره دستور عمل
	تاریخ بازنگری بعدی		تاریخ ابلاغ
معاون بهداشت وزیر بهداشت، درمان و آموزش پزشکی			صادر از
<a href="http://markazsalamat.behdasht.gov.ir">http://markazsalamat.behdasht.gov.ir</a>	آدرس وب سایت	۷	صفحه

## ماده ۷: الزامات صدور کارت بهداشت

- ۷-۱- تنها مرجع تأیید کارت بهداشت مرکز بهداشت شهرستان/ مراکز بهداشتی درمانی شهری / روستایی، وابسته به وزارت می باشد
- ۷-۲- کارت بهداشت باید مطابق فرمت تعیین شده (ضمیمه ۱) در اندازه ۱۱x۸ (cm<sup>2</sup>) صادر شود؛
- ۷-۳- رنگ زمینه کارت بهداشت به رنگ خاکستری کم رنگ با لوگوی معاونت بهداشت می باشد؛
- ۷-۴- نام و لوگوی سپاه و سفید دانشگاه صادر کننده کارت در قسمت بالای کارت چاپ می گردد؛
- ۷-۵- مدت اعتبار شش ماهه یا یکساله کارت در حاشیه کارت درج می گردد؛
- ۷-۶- مشخصات دریافت کننده کارت شامل نام، نام خانوادگی، شماره کد ملی، شماره کارت، تاریخ صدور و تاریخ اتمام اعتبار بر روی کارت درج می گردد؛
- ۷-۷- کارت بهداشت توسط معاون بهداشتی دانشگاه صادر کننده کارت امضای الکترونیکی می گردد؛
- ۷-۸- متن پشت کارت به شرح زیر خواهد بود:

### توجه

- دریافت کارت بهداشت قبل از شروع کار الزامی است.
- این کارت جهت نگهداری در محل کار و ارائه به بازرس بهداشت محیط بوده و ارزش دیگری ندارد.
- دارنده این کارت موظف است به محض ابتلاء به بیماری واگیردار در اسرع وقت به نزدیکترین مرکز بهداشتی درمانی مراجعه کند.
- در صورت عدم تمدید کارت بهداشت پس از اتمام تاریخ اعتبار طبق قانون، مشمول جریمه خواهید شد.
- جهت استعلام صحت کارت به آدرس زیر مراجعه نمایید
- ۷-۹- مسئول صدور و تأیید کنندگان کارت در مرکز بهداشت شهرستان/ مراکز بهداشتی درمانی شهری / روستایی، وابسته به وزارت موظفند قبل از صدور و تأیید آن، فرم گواهی معاینات و تاییدیه پزشک جهت صدور کارت را رؤیت نمایند .

شماره دستور عمل	۱۸۰۳۹۲۰۸	مرکز سلامت محیط و کار	بهداشت محیط
تاریخ ابلاغ		تاریخ بازنگری بعدی	
صادر از	معاون بهداشت وزیر بهداشت، درمان و آموزش پزشکی		
صفحه	۸	آدرس وب سایت	<a href="http://markazsalamat.behdasht.gov.ir">http://markazsalamat.behdasht.gov.ir</a>

- ۷-۱۰- دفاتر پیشخوان دولت مکلفند تا زمان انقضای اعتبار کارت بهداشت مستندات مربوطه (فرم گواهی معاینات و آزمایشات بالینی و نتایج آزمایشات) را در به شکل الکترونیکی پیوست و بایگانی نمایند.
- ۷-۱۱- نظارت عالی بر حسن اجرای این دستورعمل به عهده معاونت بهداشتی دانشگاه / دانشکده علوم پزشکی و خدمات بهداشتی درمانی است.

## ماده ۸: فرایند صدور کارت بهداشت در سامانه و پیشخوان دولت

### ۸-۱- مرحله اول، پیشخوان

- ۸-۱-۱- مراجعه متقاضی به پیشخوان جهت درخواست کارت بهداشت و ارائه مدارک به شرح زیر:
- ۸-۱-۲- تحویل کارت ملی ۲. یک قطعه عکس سه در چهار جهت اسکن توسط پیشخوان
- ۸-۱-۳- ثبت اطلاعات متقاضی به شرح زیر
۱. نام و نام خانوادگی ۲. نام پدر ۳. شماره شناسنامه ۴. کد ملی
۵. شماره تلفن همراه متقاضی ۶. ثبت آدرس محل کار متقاضی
- ۸-۱-۴- دریافت مبلغ و تعرفه کارت بهداشت ( مطابق تعرفه های اعلام شده به پیشخوان) به حساب سیبای دانشگاه / دانشکده ذیربط و تحویل رسید به متقاضی توسط پیشخوان
- ۸-۱-۵- دریافت مبلغ تعرفه پیشخوان مطابق تعرفه مصوب شورای قیمت گذاری خدمات دفاتر پیشخوان و تحویل رسید به متقاضی توسط پیشخوان
- ۸-۱-۶- ارائه فرم گواهی معاینات به متقاضی و ارجاع به مرکز بهداشتی درمانی شهری / روستایی مربوطه توسط پیشخوان

### ۸-۲- مرحله دوم، مرکز بهداشتی درمانی

- ۸-۲-۱- مراجعه متقاضی (اماکن عمومی) به پزشک مرکز بهداشتی درمانی، جهت معاینه اولیه که ممکن است متقاضی فرایند الف یا ب را طی نماید:

بهداشت محیط	مرکز سلامت محیط و کار	۱۸۰۳۹۲۰۸	شماره دستور عمل
	تاریخ بازنگری بعدی		تاریخ ابلاغ
معاون بهداشت وزیر بهداشت، درمان و آموزش پزشکی			صادر از
<a href="http://markazsalamat.behdasht.gov.ir">http://markazsalamat.behdasht.gov.ir</a>		آدرس وب سایت	صفحه ۹



۳-۳-۸- جستجوی کد درخواست ثبت شده بر روی برگه آزمایش متقاضی در سامانه توسط کارشناس بهداشت محیط مرکز بهداشتی درمانی شهری / روستایی و تعیین موارد زیر با توجه به نظر پزشک و سوابق فرد مراجعه کننده:

۱. صدور کارت بهداشت بلامانع است یا خیر

۲. مشمول جریمه یا خیر

۳. اعتبار ۶ ماهه یا یک ساله

۴. تعیین صدور برای اولین بار/ تمدید کارت بهداشت

۴-۳-۸- جدا کردن و دریافت رسید فرم معاینات توسط کارشناس بهداشت محیط مرکز بهداشتی درمانی شهری / روستایی و تحویل فرم معاینات تکمیل شده توسط پزشک به متقاضی

#### ۴-۸- مرحله پنجم، تأیید نهایی

۱-۴-۸- تأیید نهایی الکترونیکی (از طریق سامانه) صدور کارت بهداشت توسط رییس مرکز بهداشتی درمانی شهری / روستایی ( رئیس مرکز بهداشتی درمانی که کارشناس بهداشت محیط تأیید کننده کارت متقاضی در آنجا مستقر است)

۲-۴-۸- ارسال پیامک مراجعه برای دریافت کارت بهداشت به فرد متقاضی توسط پیشخوان

#### ۵-۸- مرحله ششم، صدور کارت در پیشخوان

۱-۵-۸- مراجعه فرد متقاضی به پیشخوان پس از دریافت پیامک و تحویل فرم معاینات تکمیل شده توسط پزشک به پیشخوان جهت اسکن

۲-۵-۸- دریافت تعرفه مشمولین جریمه عدم تمدید کارت بهداشت در مهلت مقرر توسط پیشخوان و تحویل رسید به متقاضی

۳-۵-۸- پرینت کارت بهداشت با امضای معاون بهداشتی دانشگاه صادر کننده و تحویل به متقاضی توسط پیشخوان

بهداشت محیط	مرکز سلامت محیط و کار	۱۸۰۳۹۲۰۸	شماره دستور عمل
	تاریخ بازنگری بعدی		تاریخ ابلاغ
معاون بهداشت وزیر بهداشت، درمان و آموزش پزشکی			صادر از
<a href="http://markazsalamat.behdasht.gov.ir">http://markazsalamat.behdasht.gov.ir</a>		آدرس وب سایت	صفحه ۱۱

در پیشخوان ۳ پیامک برای متقاضی به شرح زیر ارسال می گردد:

۱. جناب آقای/سرکارخانم ..... جهت دریافت کارت بهداشت خود ظرف ۲۴ ساعت آینده به دفتر پیشخوان مراجعه فرمایید.

۲. جناب آقای/سرکارخانم ..... اعتبار کارت شما در تاریخ ..... به پایان خواهد رسید لطفا جهت تمدید کارت بهداشت اقدام فرمایید.

۳. جناب آقای/سرکارخانم ..... اعتبار کارت شما امروز به پایان خواهد رسید در صورت عدم تمدید کارت بهداشت مشمول جریمه خواهید شد.

این دستورعمل مشتمل بر ۸ ماده بوده و از تاریخ ابلاغ لازم الاجرا می باشد.

بهداشت محیط	مرکز سلامت محیط و کار	۱۸۰۳۹۲۰۸	شماره دستور عمل
	تاریخ بازنگری بعدی		تاریخ ابلاغ
معاون بهداشت وزیر بهداشت، درمان و آموزش پزشکی			صادره از
<a href="http://markazsalamat.behdasht.gov.ir">http://markazsalamat.behdasht.gov.ir</a>		آدرس وب سایت	صفحه ۱۲

## ضمیمه ۱: فرمت کارت بهداشت

		<b>وزارت بهداشت درمان و آموزش پزشکی</b> دانشگاه علوم پزشکی و خدمات بهداشتی درمانی .....		آرم دانشگاه صادر کننده
<b>کارت بهداشت</b>				
محل الصاق عکس ۳ × ۴	نام و نام خانوادگی: شماره ملی: تاریخ صدور:		شماره کارت: تاریخ اتمام اعتبار:	
محل امضای معاونت بهداشتی دانشگاه صادر کننده		اعتبار کارت شش ماهه می باشد		

		<b>وزارت بهداشت درمان و آموزش پزشکی</b> دانشگاه علوم پزشکی و خدمات بهداشتی درمانی .....		آرم دانشگاه صادر کننده
<b>کارت بهداشت</b>				
محل الصاق عکس ۳ × ۴	نام و نام خانوادگی: شماره ملی: تاریخ صدور:		شماره کارت: تاریخ اتمام اعتبار:	
محل امضای معاونت بهداشتی دانشگاه صادر کننده		اعتبار کارت یکساله می باشد		

بهداشت محیط	مرکز سلامت محیط و کار	۱۸۰۳۹۲۰۸	شماره دستور عمل
	تاریخ بازنگری بعدی		تاریخ ابلاغ
معاون بهداشت وزیر بهداشت، درمان و آموزش پزشکی			صادر از
<a href="http://markazsalamat.behdasht.gov.ir">http://markazsalamat.behdasht.gov.ir</a>	آدرس وب سایت	۱۳	صفحه

## توجه

دریافت کارت بهداشت قبل از شروع کار الزامی است.  
این کارت جهت نگهداری در محل کار و ارائه به بازرسی بهداشت محیط بوده و ارزش دیگری ندارد.  
دارنده این کارت موظف است به محض ابتلا به بیماری واگیردار در اسرع وقت به نزدیکترین مرکز بهداشتی درمانی مراجعه کند.  
در صورت عدم تمدید کارت بهداشت پس از اتمام تاریخ اعتبار طبق قانون، مشمول جریمه خواهید شد.

جهت استعلام صحت کارت به آدرس زیر مراجعه نمایید:

بهداشت محیط	مرکز سلامت محیط و کار	۱۸۰۳۹۲۰۸	شماره دستور عمل
	تاریخ بازنگری بعدی		تاریخ ابلاغ
معاون بهداشت وزیر بهداشت، درمان و آموزش پزشکی			صادر از
<a href="http://markazsalamat.behdasht.gov.ir">http://markazsalamat.behdasht.gov.ir</a>	آدرس وب سایت	۱۴	صفحه

**ضمیمه ۲: فرم گواهی معاینات و آزمایشات بالینی متصدی و کارکنان مراکز تهیه، تولید و توزیع مواد غذایی / اماکن عمومی**

**جهت صدور کارت بهداشت**

کد درخواست: ..... کد واحد صنفی: ..... تاریخ معاینه: .....

نام: ..... نام خانوادگی: ..... کد ملی: ..... نام پدر: ..... تاریخ تولد: .....

شغل: ..... آدرس محل کار: .....

تلفن محل کار: .....

**۱- سوابق بیماری**

نام بیماری	بلی / خیر	تاریخ ابتلا	نام بیماری	بلی / خیر	تاریخ ابتلا
حصبه			بیماری انگلی		
سل			اشرشیاکلی O157:H7		
بثورات جلدی			نورو ویروس ها		
شیکلا			هیپاتیت A		

**۲- شکایات بیمار**

<b>الف. تنفسی</b>			
<input type="checkbox"/> سرفه	<input type="checkbox"/> خلط	<input type="checkbox"/> تنگی نفس	<input type="checkbox"/> ترشحات بینی
<b>ب. پوستی</b>			
<input type="checkbox"/> خارش	<input type="checkbox"/> بثورات جلدی	<input type="checkbox"/> ضایعات ناخن	<input type="checkbox"/> کچلی <input type="checkbox"/> گال <input type="checkbox"/> شپش
<b>ج. گوارشی</b>			
<input type="checkbox"/> بی اشتهایی	<input type="checkbox"/> تهوع	<input type="checkbox"/> اسهال	<input type="checkbox"/> سوزش سر دل
<input type="checkbox"/> دل درد	<input type="checkbox"/> دل پیچه	<input type="checkbox"/> خارش مقعد	

**۳- یافته های بالینی**

<b>الف. تنفسی</b>	
<b>ب. پوست:</b>	گال <input type="checkbox"/> شپش <input type="checkbox"/> سایر.....
<b>ج. گوارشی</b>	
<b>د. زردی</b>	

شماره دستور عمل	۱۸۰۳۹۲۰۸	مرکز سلامت محیط و کار	بهداشت محیط
تاریخ ابلاغ		تاریخ بازنگری بعدی	
صادر از	معاون بهداشت وزیر بهداشت، درمان و آموزش پزشکی		
صفحه	۱۵	آدرس وب سایت	<a href="http://markazsalamat.behdasht.gov.ir">http://markazsalamat.behdasht.gov.ir</a>

## ۴- آزمایشات مورد نیاز با تشخیص پزشک

آزمایشات خلط باتوجه به تاریخچه بالینی <input type="checkbox"/>	رادیوگرافی از ریه <input type="checkbox"/>	بررسی ضایعات پوست <input type="checkbox"/>
آزمایش مدفوع <input type="checkbox"/>	کشت مدفوع <input type="checkbox"/>	سایر <input type="checkbox"/>

## ۵- یافته های آزمایشگاهی

نام آزمایش	نتیجه آزمایش
آزمایش مدفوع	کیست <input type="checkbox"/> نام کیست ..... تروف <input type="checkbox"/> نام تروف ..... لارو <input type="checkbox"/> نام لارو ..... انگل <input type="checkbox"/> نام انگل .....
آزمایش کشت مدفوع	شیگلا <input type="checkbox"/> سالمونلا <input type="checkbox"/> اشرشیاکلی O157:H7 <input type="checkbox"/>
آزمایشات بررسی پوست	قارچ <input type="checkbox"/> گال <input type="checkbox"/> سایر یافته ها <input type="checkbox"/> نام.....
آزمایشات خلط باتوجه به تاریخچه بالینی	سل <input type="checkbox"/> سایر یافته ها <input type="checkbox"/> نام .....
رادیوگرافی از ریه	یافته .....
سایر آزمایشات	یافته .....

توجه: متقاضی موظف است پس از دریافت پیامک حداکثر ظرف ۴۸ ساعت فرم تکمیل شده را به دفاتر پیشخوان تحویل نماید. بدیهی است بعد از مهلت مقرر مسئولیت عدم اعتبار بر عهده شخص خواهد بود.

تاریخ تحویل فرم: .....

این قسمت از فرم جدا و در مرکز بهداشتی درمانی نگهداری می گردد

اظهار نظر پزشک: آیا صدور کارت بهداشت برای نامبرده بلامانع است؟ بلی  خیر   
نام و نام خانوادگی پزشک: ..... تاریخ: ..... امضاء و مهر نظام پزشکی

گواهی می گردد فرم تکمیل شده معاینات بالینی را در تاریخ ..... دریافت نموده ام و مسئولیت تحویل فرم به دفتر پیشخوان پس از دریافت پیامک بر عهده اینجانب می باشد

نام، نام خانوادگی و امضاء

کد درخواست: .....

شماره دستور عمل	۱۸۰۳۹۲۰۸	مرکز سلامت محیط و کار	بهداشت محیط
تاریخ ابلاغ		تاریخ بازنگری بعدی	
صادر از		معاون بهداشت وزیر بهداشت، درمان و آموزش پزشکی	
صفحه	۱۶	آدرس وب سایت	<a href="http://markazsalamat.behdasht.gov.ir">http://markazsalamat.behdasht.gov.ir</a>

• **اظهار نظر الکترونیکی واحد بهداشت محیط (با توجه به کد درخواست)**

- آیا صدور کارت بهداشت با مدت اعتبار شش ماهه / یکساله برای نامبرده بلامانع است؟ بلی  خیر
- با توجه به بررسی انجام شده نامبرده مشمول جریمه دیرکرد می باشد؟ بلی  خیر

**مسئول بهداشت محیط**

نام و نام خانوادگی - امضاء

رئیس مرکز بهداشتی درمانی شهری / روستایی

نام و نام خانوادگی - امضاء و مهر

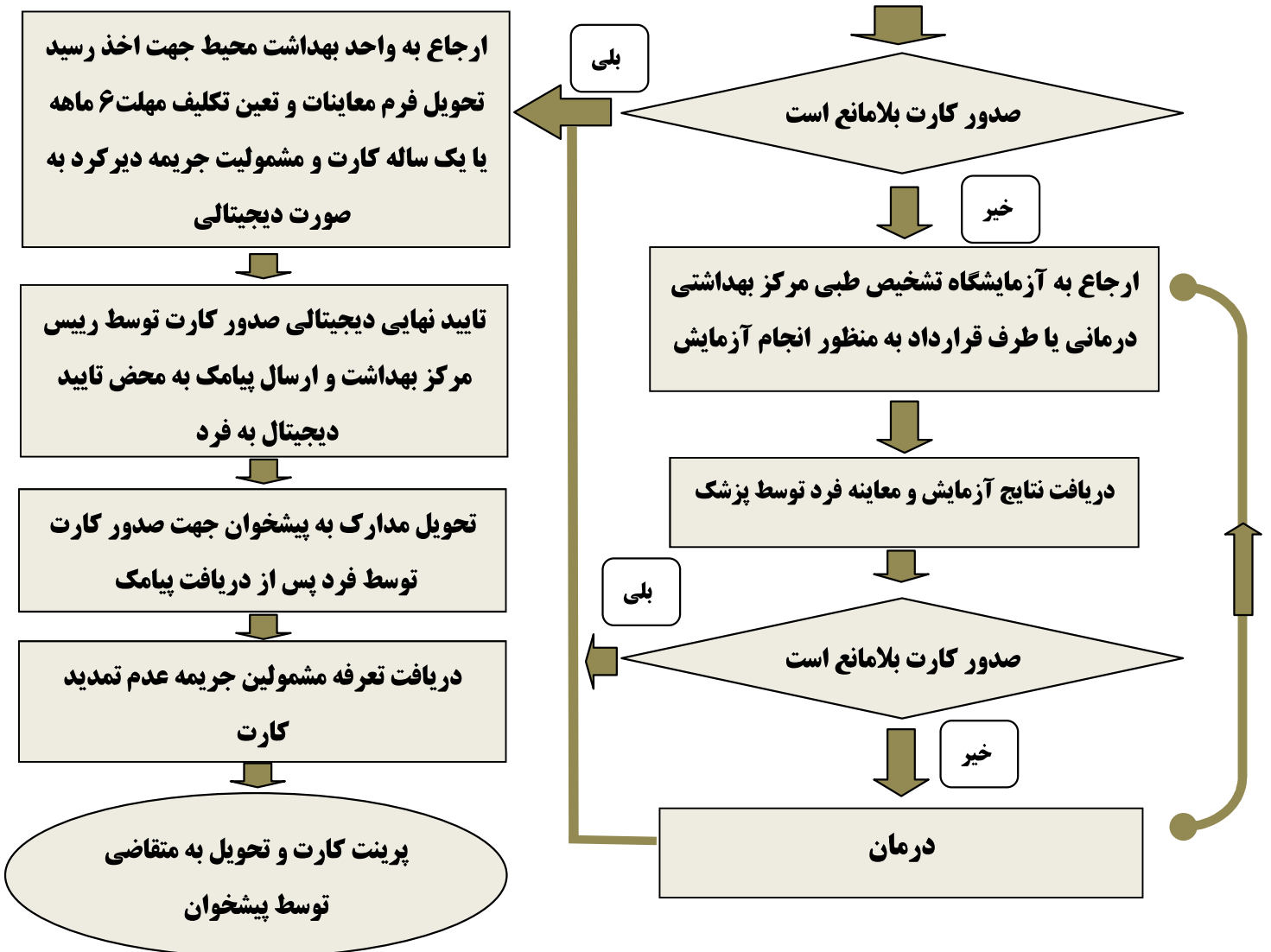
بهداشت محیط	مرکز سلامت محیط و کار	۱۸۰۳۹۲۰۸	شماره دستور عمل
	تاریخ بازنگری بعدی		تاریخ ابلاغ
معاون بهداشت وزیر بهداشت، درمان و آموزش پزشکی			صادر از
<a href="http://markazsalamat.behdasht.gov.ir">http://markazsalamat.behdasht.gov.ir</a>	آدرس وب سایت	۱۷	صفحه

## فلو چارت صدور کارت بهداشت

مراجعه فرد به پیشخوان جهت درخواست کارت بهداشت و ارائه مدارک زیر

۱. کارت ملی ۲. یک قطعه عکس جهت اسکن ۳. دریافت مبالغ و تعرفه ها به حساب سیبای دانشگاه / دانشکده ذیربط ۴. دریافت مبلغ تعرفه پیشخوان به مبلغ ۶۲۰۰۰ ریال ۵. ارائه فرم گواهی معاینات و ارجاع به مرکز

مراجعه به پزشک مرکز بهداشتی درمانی جهت معاینه اولیه



بهداشت محیط	مرکز سلامت محیط و کار	۱۸۰۳۹۲۰۸	شماره دستور عمل
	تاریخ بازنگری بعدی		تاریخ ابلاغ
معاون بهداشت وزیر بهداشت، درمان و آموزش پزشکی			صادر از
<a href="http://markazsalamat.behdasht.gov.ir">http://markazsalamat.behdasht.gov.ir</a>	آدرس وب سایت	۱۸	صفحه